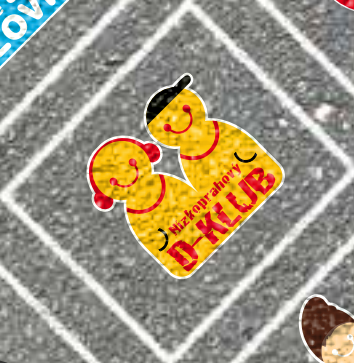


Maminky dětem, z.s.
VÝROČNÍ ZPRÁVA
2017



OBSAH



ÚVODNÍ SLOVO	3
1. POSLÁNÍ A VIZE SPOLKU MAMINKY DĚTEM, z. s.	4
2. NAŠE ČINNOST	5
2.1 Sociální a jiné problémy	5
2.1.1 Problémy řešené v rámci Rodinného centra Milovice	5
2.1.2 Nízkoprahové kluby jako prostředek prevence problémů v chování	7
2.1.3 Problémy řešené v rámci nízkoprahových klubů	7
2.1.4 Problémy řešené v rámci Lesní mateřské školy	7
2.2 Náš přístup k řešení sociálních problémů	8
2.3 Cílové skupiny	8
2.4 Použité zdroje (Vstup)	10
2.4.1 Hmotné zdroje	10
2.4.2 Personální zdroje.....	10
2.4.3 Akreditace	10
2.5 Odvedená práce (Výkon)	10
2.6 Přínos (Výsledek).....	13
2.6.1 Rodinné centrum	13
2.6.2 Lesní mateřská škola	14
2.6.3 Nízkoprahové kluby pro děti a mládež	15
2.6.4 Základní sociálně právní poradenství v centru POINT	16
2.6.5 Pěstounské rodiny	16
2.6.6 Projekt dopravní výchova	16
2.7 Hodnocení roku 2017 a výhled do budoucna.....	17
2.8 Organizační struktura a tým	17
3. ORGANIZACE	19
3.1 Řízení organizace	19
3.2 Orgány spolku MAMINKY DĚTEM, z.s.	19
3.3 Střet zájmů	19
3.4 Environmentální a sociální profil.....	19
4. FINANCE	21
4.1 Účetnictví.....	21
4.2 Zpráva o hospodaření	21
5. PODĚKOVÁNÍ	23

ÚVODNÍ SLOVO

Spolek Maminky dětem. Rodinné centrum Milovice. MIMIKLUB. Slova, která se navždy zapsala do mého srdce, a proto nemohu odmítnout napsat tyto řádky. Kapku sentimentální, protože se v nedávné době naše cesty rozdělily. Ale plné radosti z toho, že jsem mohla být jeho součástí celých deset let. A v jeho prostorech při práci odchovat všechny „svoje“ děti.

Ačkoliv nemělo Rodinné centrum po dobu svojí existence na různých ustláno, obstálo na jedničku. Díky profesionálnímu vedení a nasazení svých zaměstnanců. Právě jejich zásluhou mají rodiny v Milovicích a okolí možnost vystoupit ze samoty na rodičovské dovolené a již od prvních chvil s miminkem, které se třeba ještě nenarodilo, inspirovat se zkušenostmi nejen odborníků v péči o děti. Ale i chemiků, veterinářů, učitelů, zdravotníků, manažerů, podnikatelů, sportovců, pracovníků úklidových firem, kteří se jako dobrovolníci či lektoři vystřídali v Mimiklubu.

V dobách dávných a ještě dávnějších se lidé měli ve zvyku družit, shlukovat a pomáhat si. V dobách nynějších na pravidelná setkávání a výměnu zkušeností a nápadů není čas. Čas běží nějak rychleji a je složité se zorientovat v přemíře informací. Reklama, články, doporučení a produkty vytvářejí z mateřství a všeho kolem něj doslova guláš. A pro rodiče je velmi těžké naslouchat svojí intuici a rodičovským instinktům. Občas má taková maminka chuť zacpat si uši a přestat poslouchat rady všech sousedek, tetiček, tchýní a... (zde je zajímavé, že skoro nikdy neradí muži)... a partnerů.

A právě toto je posláním spolku Maminky dětem. Pozvat maminky a tatínky, ba i celé rodiny, do jeho středu, pomoci jim od prvních chvil s miminkem oživit jejich rodičovské kompetence a dál je společnými chvílemi s ratolestí provázet. Sem tam je ujistit o tom, že jsou těmi nejlepšími rodiči pro svoje dítě. Sem tam jim poradit, pokud o to stojí. A po celou dobu s radostí sledovat, jak děti rostou. Třeba i jako dříví v lese v Lesní školce Skřítek.

Bylo mi ctí nechat se vychovávat maminkami nejmenších miminek. A přitom po očku sledovat, jak děti odrůstají a přecházejí do péče mých kolegů v ostatních kroužcích a Lesní školce. Jelikož je „naším“ prvním miminkům v roce 2018 již 10 let, stávají se z nich mladí lidé s názorem a na jejich místo do Rodinného centra přicházejí miminka další a další, což mě nesmírně těší. Rodinné centrum má v Milovicích tradici, která přesahuje nyní i hranice regionu. Důkazem jsou právě rodiny, které sem přicházejí nově a vracejí se i s dalšími dětmi. Nejen jako rodiče, ale třeba i jako spolupracovníci a členové spolku Maminky dětem.

Mgr. Martina Miklovičová



1. POSLÁNÍ A VIZE SPOLKU MAMINKY DĚTEM, Z.S.

POSLÁNÍ SPOLKU:

Podpora a rozvoj
aktivního života rodin
v Milovicích.

VIZE:

Pomáháme ženám být
matkami, rodinám žít
v harmonii a dětem
zdravě se rozvíjet.

CÍLEM SPOLKU

je zajišťovat služby především pro
rodiny, děti, mládež, pěstouny a pružně
reagovat na měnící se potřeby obyvatel
dynamicky rozvíjejících se Milovic.



2.1 SOCIÁLNÍ A JINÉ PROBLÉMY

OBLAST PŮSOBENÍ

RODINNÉ CENTRUM MILOVICE

- podpůrné, preventivní a volnočasové aktivity pro rodiny s dětmi

NÍZKOPRAHOVÝ KLUB PRO DĚTI A MLÁDEŽ A NÍZKOPRAHOVÝ D-KLUB

- registrovaná sociální služba

LESNÍ MATEŘSKÁ ŠKOLA SKŘÍTEK

- alternativní předškolní vzdělávání s důrazem na environmentální výchovu

CENTRUM PORADENSTVÍ A INTERVENČNÍ POINT

- základní poradenství a péče o pěstounské rodiny

SOCIÁLNĚ AKTIVIZAČNÍ SLUŽBA PRO RODINY S DĚTI

- registrovaná sociální služba



2.1.1 Problémy řešené v rámci Rodinného centra Milovice

a) Společenská (sociální) izolace rodin a vytváření komunity v nově osidlovaných Milovicích

Po narození dítěte dochází téměř v každé rodině ke společenské izolaci především matky (ztrácí původní společenské kontakty). V Milovicích je tento problém umocněn tím, že většina obyvatel zde nemá žádné širší rodinné zázemí (prarodiče) a partneri/partnerky z důvodu malého počtu pracovních míst přímo v Milovicích za prací každý den dojíždí.

Rodiče (především ženy) se během rodičovské dovolené dostávají celodenní péči o děti a domácnost do izolace. Ženy se cítí osamoceny, postupně ztrácí sebevědomí, dlouhodobě jsou vyčerpány soustavnou péčí o děti a postupně dochází ke konfliktům v partnerských vztazích a v rodině.

2. NAŠE ČINNOST

Aby mohl pečující rodič prožít tento čas plnohodnotně a smysluplně, vzniklo v roce 2004 mateřské centrum (nyní rodinné centrum). Rodiče zde mají možnost se scházet, sdílet se s ostatními, vzájemně se podporovat a přirozeně se učit od druhých. Tuto oblast podporuje aktivita Máma, táta a já, na které mají rodiče možnost se sdílet ve svépomocných skupinách pod vedením tréninkové pracovnice. Další aktivita je volná herna, kam si rodiče přichází pohrát se svými dětmi.

Tím, že rodič začne docházet do RC, **navazuje nové přátelské vazby, neformálně se vzdělává, cítí se součástí komunity, má možnost se aktivně zapojit do chodu RC.** Dochází ke stabilizaci rodiny a rozvoji zodpovědného přístupu k rodičovství.

b) Primární prevence společensky nežádoucích jevů v rodině a ve společnosti

Při setkávání rodičů a dětí dochází ke konfrontacím různých výchovných přístupů a ke srovnávání. **Rodiče mají možnost si uvědomit, včas pojmenovat a řešit případný problém.** Vstřícné prostředí a otevřená atmosféra RC umožňuje rodiči o svých obavách či problému hovořit s ostatními rodiči (laické poradenství) nebo s tréninkovými pracovníci (předání kontaktu na odborné poradenství).

Dostupnost odborných informací, které rodiče ke svému vědomému rodičovství potřebují, zprostředkováváme na základě pořádání seminářů a besed vedených odborníky. Po každé besedě má rodič možnost individuální konzultace.

Od května do prosince probíhalo bezplatné základní poradenství pro rodiny v náročných životních situacích. Poradenský pracovník pomáhá rodinám najít východisko ze vzniklé situace. Rodiny nejčastěji řeší zadluženost, problémy s bydlením, nezaměstnanost, výchovné a vztahové problémy.

c) Pasivní rodičovství a aktivizace rodin

Rodinné centrum reaguje svou nabídkou aktivit na potřebu rodičů neformálně se vzdělávat a rozvíjet své dovednosti, schopnosti při výchově dětí a skloubení svého rodinného a pracovního života. **Mnozí rodiče zjistí, že nestačí rodičem jenom být, ale je potřeba se jím učit být.** Z pasivních se stávají aktivní rodiče, kteří si svoji roli plně uvědomují a vedou své děti k odpovědnému způsobu života.

K tomu cíli úspěšně vede celoroční kurz Péče o novorozence a batolata, kde rodiče získávají v bezpečném prostředí podporu, nové znalosti a dovednosti již od útlého věku dítěte.

d) Občanská pasivita

Sebevědomý rodič s odpovědným přístupem k životu se začne zajímat o dění okolo sebe, ve své komunitě a ve městě kde žije. Snaží se věci aktivně měnit. Takto zespoda vznikla v Milovicích např. iniciativa úklidu města, který pravidelně probíhá každý rok na jaře již od roku 2007.

Na podporu a rozvoj komunitního života pořádáme ročně několik akcí pro veřejnost (Masopustní průvod, Slavnost rodin, bazary a sbírky ošacení pro potřebné a Cestu pohádkovým lesem). **Na zajištění těchto akcí se velkou měrou podílejí dobrovolníci především z řad rodičů.**

e) Aktivní tvorba pracovních míst pro ženy

Ženy po mateřské/rodičovské dovolené trpí ztrátou sebevědomí a po nástupu do zaměstnání nastává problém se sladěním rodinného a pracovního života (dojíždění do zaměstnání – především časová náročnost, omezená otevírací doba školek, mnozí zaměstnavatelé nenabízejí zkrácené úvazky).

RC tuto problematiku řeší aktivně tím, že od roku 2005 vytváří dvě startovní pracovní místa pro maminky po MD/RD. Místo je

vytvořeno na dobu určitou. **Ženy nejvíce oceňují možnost práce v místě bydliště a vstřícné prostředí, ve kterém se naučí sloučit pracovní a rodinný život.**

Od roku 2005 se vystřídalo na startovním místě 16 žen, které si potom úspěšně našly jiné zaměstnání. Tvorbou pracovních míst přispíváme ke snižování nezaměstnanosti ve městě.

f) Pomoc rodinám v náročných životních situacích – paterčata

Rodinné centrum již čtvrtým rokem **pomáhalo zajistit pomoc v rodině s paterčaty tím, že zde na částečný úvazek zaměstnalo tréninkovou pracovníci.**

Celý rok probíhal velmi intenzivní nácvik sebeobslužných činností, aby paterčata v září mohla nastoupit do MŠ. Děti jsme proto co nejvíce podporovali v samostatnosti při oblékání, zvládnutí osobní hygieny, samostatném mytí rukou a čištění zubů, zlepšovali jsme sebeobsluhu při jídle, podporovali jsme i základy slušného chování – pozdravit, poprosit, poděkovat. Velmi důležitá byla i příprava na zvládnutí vycházek pouze s jedním dospělým.

I v tomto roce probíhala 1x týdně individuální práce s dětmi. Ta byla zaměřena nejen na podporu řeči, ale formou hry též na celkový rozvoj myšlení. Hrubou a jemnou motoriku jsme procvičovali při pobytu venku, pomocí her i zařazením různých výtvarných technik.

Dobrovolnice příležitostně věnovaly svůj čas dětem v herně rodin-



ného centra. Paterčata tak měla možnost setkávat se zde se svými vrstevníky.

Tereza, Alex, Michael, Deniel a Martin nastoupili v září 2017 do dvou tříd MŠ.

Rodinné centrum zajišťovalo též finanční a materiální sbírku, pomáhalo při jednání s úřady, městem, sponzory atd.

Díky ucelené podpoře a pomoci, byla rodina schopna zvládnout náročný úkol – výchovu pěti stejně starých dětí a jejich staršího bratra.



g) Dlouhodobá udržitelnost

Udržitelnost financování řešíme od vzniku organizace. Rozsah služeb a jejich financování zajišťujeme vícezdrojově (ministerstvo, kraj, město, nadace, sponzoři) a z vlastních tržeb. **Každoročně se na začátku roku potýkáme s nejistotou, zda v daném roce budeme moci zajistit služby v plném rozsahu, nebo v závislosti na výši poskytnuté dotace.** Tržby za služby a z vlastní činnosti pokrývají zbývající část potřebných prostředků na spolufinancování.

Hlavní (nevýdělečnou) činnost jsme doplnili doplňkovou vedlejší činností (nákup a prodej zboží), která nám pomáhá zajistit dofinancování.

Dalším důležitým faktorem udržitelnosti je personální zajištění. Průběžně se nám daří vytvořit týmy lidí, kteří pracují rádi a vidí ve své práci smysl. Smysluplnost práce, dosažené výsledky a radost z posunu, jim kompenzují nižší finanční ohodnocení.

2.1.2 Nízkoprahové kluby jako prostředek prevence problémů v chování

Tři kategorie projevů:

- problémy v oblasti školního prospěchu – školní výsledky klientů leckdy neodpovídají jejich intelektu
- problémy v oblasti chování – klient je nápadný svým chováním, liší se ve svých projevech od ostatních nebo přímo narušuje společenské a sociální normy
- problémy v oblasti citového prožívání – klienti jsou nápadně úzkostní, bázlívní a citově labilní

2.1.3 Problémy řešené v rámci nízkoprahových klubů

- škola** (problémy se šikanou, záškoláctvím, nevládnutí učiva, motivace k učení, nízké sebevědomí, výběr vhodné školy)
- rodina** (nedostatek času ze strany rodičů či nezáměr rodičů, nové vztahy rodičů, časté stěhování, nízká životní úroveň rodiny, konflikty s rodiči a sourozenci a generační konflikty)
- vztahové problémy** (vrstevnické vztahy, partnerské vztahy, sociální kontakty)
- zdraví** (těhotenství, sexualita, hygienické návyky, užívání nebezpečných látek)
- zaměstnání** (nemožnost získat práci v důsledku nízké kvalifikace, nezaměstnanost)
- zákon** (páchání přestupků a trestné činnosti, dohled OS-POD či kurátora pro děti a mládež)

2.1.4 Problémy řešené v rámci Lesní mateřské školy

- Odosobnění člověka a přírody, nedostatek vazeb a porozumění k přírodě, ze které vycházíme a která je základní podmínkou k lidskému životu. **Sounáležitost získáváme přímou zkušeností, pobytem venku, poznáním přírodních cyklů a biotopů.**
- Předškolní vzdělávání s respektem k osobnosti dítěte.** Malý kolektiv dětí je veden 2 a více lektory. Rodiče v rámci konzultačních hodin mohou spolupracovat a aktivně ovlivňovat individuální předškolní přípravu se současně probíhající socializací dítěte ve věkově smíšeném kolektivu.

c) **Posilování primárních hodnot člověka – sebeúcty a sebevědomí**, které se utvářejí v raném předškolním věku a zásadně ovlivňují sebehodnocení i v dospělosti.

2.2 NÁŠ PŘÍSTUP K ŘEŠENÍ SOCIÁLNÍCH PROBLÉMŮ

Působíme v nejmladším městě České republiky, které má specifické problémy spojené s nově osidlujícím se městem a s teprve vznikající komunitou. Mnozí obyvatelé zde bydlí krátce nebo jenom dočasně (vysoká fluktuace obyvatel). Stěhují se sem především mladí lidé, kteří zde zakládají rodinu. Ve městě stále probíhá revitalizace území a výstavba nových domů.



Hledáme cesty k naplňování vize

a) **Pomáhat ženám být matkami** (rodičům být rodiči). Většina rodičů chce být dobrými rodiči a tak je provázíme, vzděláváme, inspirujeme a ukazujeme jim cestu.

b) **Rodinám žít v harmonii**. K tomu, aby rodina mohla žít v harmonii, je potřeba rovnováha především ve vztazích mezi manželi (partnery), mezi rodiči a dětmi a mezi zaměstnáním a rodinou. K tomu, aby rodiče mohli nacházet harmonii, vytváříme pozitivní prostředí s možností zapojit se do svépomocných skupin a sdílet

se s ostatními. V návaznosti a podle potřeb mohou rodiče využít tréninkové pracovnice v herně, poradenského pracovníka či jiného odborníka. Motivujeme rodiče k tomu, aby se dětem věnovali již od raného věku a v souladu s nejnovějšími poznatky.

c) **Dětem zdravě se rozvíjet**. Vnímáme děti jako pokračovatele života a budoucnosti. Od toho se odvíjí náš přístup k rozvoji dětí. Vytváříme pro děti podnětné prostředí, aby se mohly všestranně rozvíjet. Pro starší děti vytváříme nabídku volnočasových aktivit. Pro neorganizované děti a mládež vytváříme dostupné bezpečné prostředí, kde mohou trávit volný čas (NZDM). Vedeme je k samostatnosti a odpovědnosti.

Hlavní metodou naší práce je vytvářet zázemí pro rodiny s dětmi. Podporovat všechny, kteří mají zájem se rozvíjet a zároveň motivovat ty, kteří zájem nemají (např. v poradenství). Provádíme to především pestrou nabídkou pravidelných programů, pořádáním akcí pro širokou veřejnost, přímou prací s klienty a prezentací naší práce. Největší efektivitu má osobní doporučení klientů, kteří naše služby využívají.

Činnost probíhá celoročně každý pracovní den. Tím, že jsme v každodenním kontaktu s lidmi žijícími v Milovicích, víme, co je trápí a co řeší za problémy. Díky přímé práci s cílovou skupinou jsme schopni včas reagovat na nově vznikající problémy či potřeby.

Naši zaměstnanci se pravidelně vzdělávají a sledují vývoj a trendy v práci s naší cílovou skupinou. Inspirujeme se u jiných organizací (pracovní stáže) a spolupracujeme s dalšími neziskovkami v rámci regionu.

Jako organizace od roku 2007 strategicky plánujeme. V současné době se řídíme akčním plánem na roky 2017–2018.

2.3 CÍLOVÉ SKUPINY

Působíme ve městě Milovice ve Středočeském kraji. **Z celkového počtu obyvatel 10 618 je 3 191 dětí a mládeže do 20 let (tj. 30 %)** (údaj k 31. 12. 2017).

Naší hlavní cílovou skupinou jsou **rodiny s dětmi**. Jedná se o velkou skupinu rodičů novorozenců až dětí staršího školního věku, sólo rodičů, dětí, mládeže a dospělých. Klientela jednotlivých středisek se od sebe liší.



- **Rodinné centrum navštěvují především rodiče na MD/RD s dětmi od 0 do 3 let**, kteří chtějí s dětmi aktivně trávit volný čas a vzdělávat se. Navštěvují RC pravidelně (většinou 1x týdně). Nejčastěji se účastní Mimiklubu, svépomocných skupin Máma, táta a já nebo si přijdou do herny jen tak pohrát. Další skupinou jsou rodiče dětí od 3 let, kteří do RC dochází příležitostně s dětmi nebo se účastní vzdělávacích aktivit (besedy s odborníky, kurzy efektivního rodičovství atd.) či volnočasových aktivit pro rodiny (tvořivé dílny, víkendové akce).
- **Kroužky (volnočasové aktivity) v rodinném centru navštěvují děti ve věku 5–12 let. Aktivita probíhá jednou týdně.** V roce 2017 probíhaly tyto kroužky: Dětský folklórní soubor Mlynařice, přírodovědný, keramický, fotografický kroužek, taneček, aerobic, roztleskávačky, jumping, chemický a tvořeníčko pro nejmenší.
- **Příměstské tábory využívají rodiče, kteří musí skloubit zaměstnání a péči o děti v době školních prázdnin.** Na tábory dochází děti ve věku 6–12 let
- **Lesní mateřská školka pro děti ve věku 2,5–6 let**
- **Nízkoprahové zařízení pro děti a mládež od 6–12 let (D-klub) a mládeži ve věku 13 až 26 let (NZDM)** ohroženým sociálním vyloučením vytváří bezpečný prostor pro trávení svého volného času. Zde **nabízíme pomoc a podporu v jejich obtížných životních situacích** (rozpad rodiny, problémy se školou, pasivní životní stereotyp – nudíš se a nevíš, co sám se sebou?, vztahy, obtížné události mezi vrstevníky apod.) **a tak se snažíme ovlivňovat kladně jejich životní styl, hodnoty a mají možnost zažít nové věci.**

- **Poradenské služby a sociálně aktivizační službu pro rodiny s dětmi využívají především rodiče či občané**, kteří řeší nějakou tíživou situaci (nezaměstnanost, dluhy, ztráta bydlení, výchovné či vztahové problémy apod.). Někteří službu využijí jednorázově, jiní dochází delší čas.
- **V rámci pověření OSPOD jsme doprovázeli 12 pěstounských rodin s 19 dětmi.** Jedná se o pěstounské rodiny žijící především v Milovicích.
- **Velkých víkendových akcí se účastní široká veřejnost.**



2.4 POUŽITÉ ZDROJE (VSTUP)

2.4.1 Hmotné zdroje

Působíme v pronajatých prostorech od města Milovice. Rodinné centrum sídlí od roku 2004 v bývalém domě důstojníků vedle radnice (Nám. 30. června 507). Je zde herna, klubovna, kuchyňka, dvě šatny a zázemí.

Nízkoprahový klub (Komenského 582) se nachází v pronajatých prostorech od soukromé osoby. Jsou zde dva prostory kluboven, poradenská místnost, kancelář a zázemí.

Nízkoprahový D-klub (Lesní 620) se nachází v pronajatých prostorech od města Lysá n. Labem. Jsou zde dvě klubové místnosti, místnost na doučování, sklad a zázemí.

Centrum poradenství a intervence POINT (Lesní 619) máme ve výpůjčce od města Milovice. Jedná se o jednu poradenskou místnost se zázemím.

Působnost v různých částech města má své výhody i nevýhody. Výhodou je blízkost ke klientům (nízkoprahové kluby na sídlištích), nevýhodou je nákladovost a údržba různých prostor a větší náročnost řízení jednotlivých služeb.

2.4.2 Personální zdroje

Pracovní tým všech středisek tvořilo v průběhu roku 19 pracovníků na hlavní pracovní poměr na plný nebo částečný úvazek, 1 pracovník na dohodu o pracovní činnosti a 38 pracovníků na dohodu o provedení práce (např. lektori, externí spolupracovníci).

2.4.3 Akreditace

Máme registrované 2 sociální služby – nízkoprahová zařízení pro děti a mládež a sociálně aktivizační službu pro rodiny s dětmi (poskytujeme v omezené míře od 1. 5. 2017). Dále máme pověření k výkonu sociálně právní ochrany dětí. Od roku 2004 poskytujeme preventivní službu pro rodiny s dětmi.

2.5 ODVEDENÁ PRÁCE (VÝKON)

Služby byly poskytovány v 228 pracovních dnech. Celkem evidujeme 3766 kontaktů na aktivitách v RC, 1510 v NZDM a D-klubu 1276 kontaktů a 56 kontaktů v Centru poradenství a intervence POINT. Proběhlo celkem 6607 kontaktů, tj. průměrně 29 kontaktů denně.

Roční návštěvnost našich služeb byla 457 dospělých na pravidelných aktivitách v Rodinném centru (z toho 321 na aktivitách v rámci projektu MPSV rodina), 204 dětí a mladých lidí v nízkoprahových klubech a 1154 dospělých a dětí na mimořádných velkých akcích.

Rodinné centrum, lesní mateřská škola a nízkoprahové kluby byly otevřeny v pracovní dny. Centrum poradenství a intervence Point své služby poskytoval veřejnosti 1x za týden nebo na základě tel. domluvy.

V roce 2017 jsme pořadali 13 akcí pro širokou veřejnost – Možná přijde i Valentýn (26 dětí a dospělých), Masopustní průvod (521 dětí a dospělých), Minikarneval (49 dospělých, 40 dětí), Jarní a podzimní bazar ošacení 2x, Slavnost rodin (458 dospělých a dětí), Výlet 3x (63 dětí a 50 dospělých), Cesta pohádkovým lesem (380 dětí účastníků a dalších okolo 700 dospělých), Vánoční tvořivá dílna (12 dospělých a 30 dětí), Velikonoční tvořivá dílna (20 dospělých, 25 dětí) Mikulášská nadílka (68 dětí).

Kromě toho jsme pořadali 4 turnusy prázdninových klubů, kterých se účastnilo 85 dětí.

Skladba klientů D-klub

Souhrnná statistika za rok 2017

Celkový počet klientů	Z toho: chlapani	Z toho: dívky	Počet výkonů
99	49	50	1276
Průměrná měsíční návštěvnost: 28 klientů			

V roce 2017 D-klub pořádal a účastnil se těchto akcí: Poděkování nadaci ČEZ, Slavnost rodin, Dětský den, Podzimní pařba



V roce 2017 probíhaly v D-klubu akce pro stávající klienty: Móderní přehlídka s charitativním podtextem, Uklidme Česko, Foce-ní v přírodě, Pravidelné vaření, Párty za vysvědčení, Návštěva Městské knihovny Milovice (společná akce D-klubu a NZDM), Beseda o osobní bezpečnosti – Krav Maga, Mikuláš v klubu a Vánoční besídka

Skladba klientů NZDM

Souhrnná statistika za rok 2017

Celkový počet klientů	Z toho: chlapci	Z toho: dívky	Počet výkonů
105	64	41	1510

Rozdělení dle věkových kategorií – z celkového počtu klientů klubu NZDM

12 let – 2 klienti (1 chlapec a 1 dívka)

13–14 let – 16 klientů (6 chlapců a 10 dívek)

15–17 let – 55 klientů (33 chlapců a 22 dívek)

18–26 let – 32 klientů (24 chlapců a 8 dívek)

Průměrná měsíční návštěvnost: 34 klientů

V roce 2017 NZDM pořádala a účastnila se těchto akcí: Podzimní pařba, Preventivní přednáška o kyberšikaně v RC, Dětský den, Opékání špekáčků, Preventivní program Dopravní výchova, Beseda o osobní bezpečnosti Krav-Maga, Návštěva Městské knihovny Milovice (společná akce D-klubu a NZDM), Vernisáž na radnici.

V roce 2017 probíhaly v NZDM akce pro stávající klienty: Turnaje ve fotbálku, Podzimní pařba, Turnaje ve stolním tenise, Turnaj v halovém fotbale, Kroužek šití, Opékání špekáčků, Preventivní program od městské policie, Den Země – úklid kolem klubu, Turnaje v žolíkách, Filmová úterý.

Pracovníci klubu zajišťovali stanoviště na akci Dětský den, na kterém byl připraven program pro děti a mládež. Této akci se účastnilo přibližně 200 dětí i se svými rodiči. Také jsme si opékali buřty a debatovali o životě. Velký úspěch měla **Podzimní pařba**, kde byla nachystaná živá hudba, soutěže, taneční vystoupení a bohatá tombola. Dále se naši klienti zúčastnili preventivních seminářů jako například o bezpečnosti na silnici, bezpečnosti na internetu a jak se správně bránit za použití Krav-Maga. Dále do prostor klubu zavítala městská policie Milovice, která našim klientům nechala prohlédnout služební vůz, jejich vybavení a popovídali o jejich náplni práce.

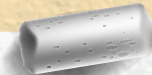
PŘÍBĚH KLIENTKY Z NZDM

Při běžné návštěvě se nám klientka Petra (16 let) svěřila, že po ukončení studia v prvním ročníku na střední škole ve studiu neplánuje pokračovat (kvůli náročné životní situaci) a nemá ani žádnou práci. Dotazovali jsme se klientky, zda ví, že pokud je jí více jak 15 let a nechodí na střední školu ani nepracuje, je potřeba aby byla nahlášena na ÚP a platila si min. částku zdravotního pojištění. Byla obeznámena s rizikem, že pokud není nikde nahlášena, je možnost, že jí vzniká dluh na zdravotním pojištění. Vzhledem k dostupným informacím, jsme na ověřených webových stránkách klientce zjistili výši jejího možného dluhu. Klientka okamžitě zpozorněla a byla překvapená, že situace může být až tak vážná. Říkala, že jí a její matce bylo řečeno, že si nic hradit do 18ti let věku nemusí. Poradily jsme jí, na které úřady si má zajít a na co konkrétně se zeptat. Zanedlouho se klientka vrátila do klubu s informací, že už je nahlášena na ÚP podle místa trvalého bydliště. Dále klientku motivujeme do vzdělání či trvalého zaměstnání.

Vždy máme upřímnou radost, když můžeme klientům poskytnout cenné rady.

Pracovnice Radka

Cílová skupina	Aktivita/program	Stručný popis	Poplatky	Návštěvnost	Předpokládaný přínos aktivit
Rodiny s malými dětmi	MIMIKLUB	Komplexní péče o dítě od narození do předškolního věku (cvičení, besedy s odborníky), možnost odborných konzultací s fyzioterapeutkou a laktiční poradkyní	70 Kč za dospělou osobu, dítě zdarma	225 rodičů / rok, 1115 kontaktů (dospělí), 46 besed	Posílení rodičovských kompetencí, zvýšení znalosti, společenský kontakt
	AKTIVITA MÁMA, TÁTA A JÁ	Svépomocná skupina pod vedením tréninkové pracovnice	50 Kč za dospělou osobu, dítě zdarma	133 rodičů /rok, 427 kontaktů (dospělí)	Rozvoj osobnosti, posilování sebevědomí, především matek
	HERNA	Volný prostor pro rodiče a děti	50 Kč za dospělou osobu, dítě zdarma	159 rodičů, 367 dětí / rok 313 kontaktů (dospělí)	Společenský kontakt, smysluplné trávení volného času, pro děti místo kontaktu s vrstevníky
	TVOŘENÍČKO PRO NEJMENŠÍ	Tvořivý program pro rodiče s dětmi	70 Kč / lekce	15 dětí s rodiči	Rozvoj tvořivosti dětí, inspirace pro rodiče
	VZDĚLÁVACÍ AKTIVITY V RÁMCI PROJEKTU RC PRO RODINY MPSV	Vzdělávací kurzy zaměřené na výchovu dětí a vztahy v rodinách, pravidelné besedy s odborníky	50 Kč / beseda nebo zdarma	15 dospělých / 2 besedy, 11 dospělých / 1 kurz efektivního rodičovství, 5 dospělých / seminář Jdeme společně s láskou	Posílení rodičovských kompetencí, sledování rodinného a pracovního života, podpora zdravého životního stylu
	VZDĚLÁVACÍ AKTIVITY	Vzdělávací kurzy zaměřené na výchovu dětí a vztahy v rodinách, pravidelné besedy s odborníky	50 Kč / beseda	38 dospělých / 4 semináře, 36 dospělých / 4 besedy	Posílení rodičovských kompetencí, osobní rozvoj, výchova dětí,
Děti předškolního věku 2,5-6 let	LESNÍ MATEŘSKÁ ŠKOLA	Nabídka alternativního předškolního vzdělávání v principech trvale udržitelného rozvoje	školné od 1600 Kč / měsíc	20 dětí / měsíc	Posílení funkce rodiny s přesahem aktivního zapojení rodičů do předškolního vzdělávání dětí, podpora a respekt osobnosti dítěte, důraz na environmentální vzdělávání a zážitkovou outdoor pedagogiku
Děti školního věku	VOLNOČASOVÉ KROUŽKY	Tvořivé a pohybové programy pro děti. Příměstské tábory (včetně stravy)	40-80 Kč / lekce, 320 Kč / den tábora	157 dětí / rok, 10 kroužků, 85 dětí / 4 příměstské tábory	Smysluplné a aktivní trávení volného času dětí. Sledování rodinného a pracovního života
Děti 6-12 let	NÍZKOPRAHOVÝ KLUB D-KLUB	Sociální služba pro děti, které jsou v sociální izolaci, mají nízké sebevědomí, pocházejí ze sociokulturně odlišného prostředí a jsou v ohrožení společensky nežádoucími jevy	zdarma	99 klientů / poskytnuto 1276 kontaktů	Začleňování do společnosti, vedení k samostatnosti, pomoc při prosazování práv klienta, prevence rizikového chování, záškoláctví, manipulace
Děti a mládež 13-26 let	NÍZKOPRAHOVÝ KLUB	Sociální služba pro mladé lidi, kteří tráví svůj volný čas neorganizovaně a jsou ohrožení společensky nežádoucími jevy	zdarma	105 klientů / poskytnuto 1510 kontaktů	Zlepšení klientovy situace v rodině, ve škole, lepší začlenění do společnosti a skupiny vrstevníků, prevence či zmírnění následků společensky nežádoucí jevy
Dospělí (rodiče)	ZÁKLADNÍ INDIVIDUÁLNÍ ODBORNÉ PORADENSTVÍ	Základní poradenství v tíživých životních situacích, poradenství osobní, telefonicky, emailem	zdarma	21 klientů / 8 měsíců, 56 kontaktů	Pomoc občanům v tíživých životních situacích
Pěstounské rodiny	VZDĚLÁVÁNÍ PĚSTOUNŮ	Vzdělávací kurzy zaměřené na výchovu dětí a vztahy v rodinách, pravidelné besedy s odborníky, klub pěstounů	zdarma	12 dospělých / 19 dětí + 3 setkání v průběhu roku	Vzdělávání pěstounů, zvyšování jejich kompetencí a řešení aktuálních témat při výchově dětí v pěstounské péči
Veřejnost	AKCE PRO ŠIROKOU VEŘEJNOST	Vzdělávací, kulturní, tvořivé a sportovní akce pro širokou veřejnost, 2x ročně bazar použitých věcí a ošacení, Uklid Milovic, zapojení dobrovolníků na těchto akcích.	zdarma nebo podle charakteru akce	celkem 1742 děti a dospělých / 13 velkých akcí z toho 113 rodičů s dětmi / 3 výlety, 87 dětí a dospělých / 2 výtvarné dílny, 380 dětí účastníků / Cesta pohádkovým lesem, 458 dětí a dospělých / Slavnost rodin, 113 dospělých a dětí/úklid Milovic.	Podpora společného trávení volného času rodin. Podpora společensky odpovědného přístupu ke svému okolí. Podpora trvale udržitelného rozvoje.



2.6 PŘÍNOS (VÝSLEDEK)

2.6.1 Rodinné centrum

Rodiče s dětmi navštěvující v RC aktivitu Máma, táta a já nebo herny, měli možnost aktivně trávit volný čas s dětmi, navázat nové kontakty, sdílet se a řešit své životní situace. Převážně maminky s nejmenšími dětmi, docházející pravidelně na průběžný kurz pro novorozence a batolata Mimiklub, získaly jistotu v péči o děti, naučily se novým dovednostem a dozvěděly se nové informace z mnoha oblastí a oborů. Rodiče, účastníci kurzu efektivního rodičovství, besed s odborníky a seminářů, se dozvěděli informace o výchově dětí, partnerských a rodinných vztazích a posílili své rodičovské kompetence.

Školní děti, docházející do kroužků, smysluplně trávily volný čas a získaly nové dovednosti, znalosti a schopnosti. Měly možnost navštěvovat 10 kroužků (obě pololetí šk. roků) kam docházelo 157 dětí. O prázdninách jsme uspořádali 4 turnusy týdenních příměstských táborů, kterých se účastnilo 85 dětí. Děti měly možnost prožít prázdniny netradičně, najít si nové kamarády a zažít nové věci. Rodiče v období prázdnin lépe skloubili rodinu a zaměstnání.

ŘEKLI O NÁS

Těší mě, když vidím, jak čím dál více rodičů přistupuje k výchově dětí s respektujícím přístupem.

tréninková pracovnice Veronika

Jsem rád, že mám kam zajít s oběma holkama, v tomto chladném počasí, si pohrát. Starší tu už má i kamarádku, vždy se sem těší. RC je pro mě snadnou volbou, jak udělat holkám program a neseďte tak doma.

tatínek Petr (2 děti)



Dětský folklórní soubor Mlynařice

V roce 2017 v souboru Mlynařice tančilo a zpívalo 17 dětí ve věku od 4 do 12 let. Za doprovodu 5-ti muzikantů ve složení viola, dvoje housle, flétna a klarinet vystupovaly na 4 akcích v Milovicích a blízkém okolí. S pásmem Řemesla soubor vystupoval na Slavnosti rodin (20. 5.), na Dětském dni (27. 5.) v Milovicích a Dni řemesel (7. 10.) v Krchlebech. Na setkání seniorů (8. 12.) ve Stratově předvedli vystoupení s názvem Vánoční příběh.



2.6.2 Lesní mateřská škola

Děti z Lesní mateřské školky jsou vedeny v souladu s rámcovým vzdělávacím programem pro předškolní vzdělávání, který probíhá převážně venku a to za každého počasí. Důraz je kladen na rodinné hodnoty a posiluje funkci rodiny s přesahem aktivního zapojení rodičů při předškolním vzdělávání svých dětí. Školka stojí na principech trvale udržitelného rozvoje, respektu k osobnosti dítěte a dává základy pro vazbu dítěte k přírodě a emotivnímu patriotismu.



2.6.3 Nízkoprahové kluby pro děti a mládež



Nízkoprahový D-klub

Je koncipován jako sociální služba tak, aby byla umožněna její maximální přístupnost. Jedná se především o pomoc a intervenci v obtížných životních situacích. Zařízení vytváří prostředí, které je svým charakterem a umístěním blízké přirozenému prostředí cílové skupiny.

Klient má možnost zůstat v anonymitě. Služba je poskytována bezplatně a provozní doba odpovídá potřebám klienta. Klub je určen těm, kteří nemají chuť k vyhledávání standardní formy institucionalizované pomoci a péče (např. školní družina).

Cílem je minimalizovat možná rizika související s jejich způsobem života. Lépe se orientovat v jejich sociálním prostředí a vytvářet podmínky, aby mohli řešit svou nepříznivou sociální situaci.

V klubu mohou klienti trávit svůj volný čas konkrétními aktivitami zaměřenými na rozvoj psychosociálních dovedností: preventivní a výchovné programy, společenské hry, tvoření a vyrábění, využití stolního fotbalu, počítačový koutek, sportovní kroužek (jumping) a doučování.

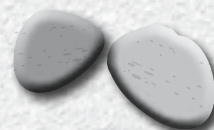


NZDM Milovice je služba určená dětem a mladým lidem, kteří tráví svůj volný čas neorganizovaně a jsou ohroženi společensky nežádoucími jevy. Vytváří pro děti a mládež bezpečný prostor. Význam této služby je v její poradenské a preventivní činnosti.

Základním prostředkem pro navázání kontaktu s cílovou skupinou je nabídka volnočasových aktivit. Tato služba nabízí poradenství, intervenci a zprostředkování kontaktu se společenským prostředím.

Cílem je vytvářet podmínky pro zdravý růst klientů a podporovat je, aby neměli problémy s normální komunikací se svou rodinnou a nejbližším okolím, nebáli se vyjádřit svůj názor a hledali smysluplnou náplň svého volného času.

Nízkoprahový D-klub i NZDM se každý rok drží komunikačních témat, které si nastaví vždy ke konci prázdnin. Na jednotlivé měsíce je připravená nástěnka a k tématům je např. přednáška, hra, soutěž apod. Co vše se mohli klienti dozvědět a naučit v tomto roce?



1. Zpětná vazba – Co se vám povedlo?

(v životě, ve škole, splnění cílů)

2. Koho máš rád? Co pro tebe znamenají vztahy?

(přátelství, rodina, partnerství)

3. Pohyb (březen, na kola vlezem)

4. Pomáháme přírodě

(úklid, třídění odpadu)

5. Úcta k rodině, přírodě, zvířatům

(den matek-vyrobít dárek matkám)

6. Zhodnot své úspěchy i neúspěchy. Jaké plány máš na prázdniny? (rady a tipy, kam vyrazit s rodiči)

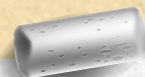
7.+8. Prevence (kontakty, nástrahy, pomoc atd..)

9. Příprava na studia (Čím chceš být, co pro to musíš udělat?)

10. Podzimní pařba (trénink na vystoupení, pomoc s dekorací, zajištění občerstvení vlastními silami)

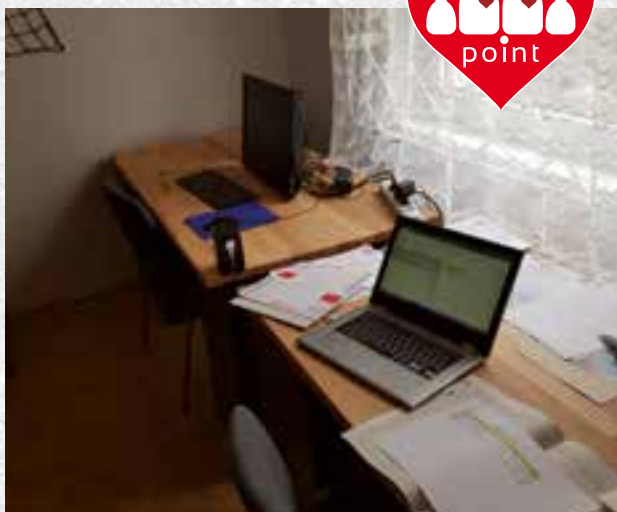
11. Preventivní program – Kurz sebeobraný

12. Vánoce (výroba dáreků, tradice, pohádky)



2.6.4 Základní sociálně právní poradenství v centru POINT

V roce 2017 byla služba z důvodu nedostatku financí pro veřejnost poskytována omezeně, a to od ledna do června. Služeb využilo 27 klientů, jednalo se celkem o 54 kontaktů. Nejčastější problémy, které rodiny řeší: finanční problémy, exekuce, problémy s bydlením, výchovné problémy s dětmi, svěřením dětí do péče jednoho z rodičů apod.



2.6.5 Pěstounské rodiny

Pěstounům jsme byli oporou v jejich práci s dětmi. Zprostředkovali jsme jim informace nejen z oblasti sociální, pedagogické a psychologické, nabídli možnosti dalšího vzdělávání a jsme ve stálém kontaktu i s dětmi pěstounů. Úzce spolupracujeme s OS-POD Lysá nad Labem a tuto spolupráci se pokusíme dále rozšířit i na další města.

2.6.6 Projekt Dopravní výchova názorně a prakticky zapamatovat si navždycky II. Škoda auto a.s.

Hlavním cílem projektu bylo proškolení žáků školou určených tříd prvního stupně ZŠ alespoň v šesti základních školách v okresech Mladá Boleslav a Nymburk a to v rozsahu minimálně 45 min. pro každou třídu. Dále bylo plánováno uskutečnit alespoň tři akce pro dospívající a dospělé osoby ve výše jmenovaných okresech. Vytčené cíle projektu byly beze zbytku splněny, v případě počtu akcí pro dospívající a dospělé byl počet akcí dokonce navýšen z důvodu velkého zájmu. Plánovaný počet škol byl navýšen na dvanáct a hodinová dotace byla 90 min na jednu třídu. **Celkem bylo proškoleny přes 1 000 žáků.** Projekt zajišťovali lektorky Ing. Martina Vítů a Mgr. Hana Torresová.

Dále bylo proškoleny více než 130 dospělých a dospívajících osob včetně pedagogů ZŠ, MŠ a rodinných center (RC). Namísto plánovaných tří besed pro dospívající a dospělé se nakonec uskutečnilo celkem pět besed, počet byl opět překročen oproti původnímu návrhu.

Účastníci našich seminářů vždy obdrželi reflexní pásek a leták s odkazy na portály www.skodahrou.cz a www.bezpecnecesty.cz.

2.7. HODNOCENÍ ROKU 2017 A VÝHLED DO BUDOUCNA

- **Rodinné centrum** – chceme i nadále zajišťovat kvalitní služby pro rodiny s dětmi a zachovat pestrou nabídku aktivit. V roce 2018 nás čeká stěhování do nových prostor a i tam chceme nabízet kvalitní služby a být místem kam se rodiče rádi vrací.
- **Nízkoprahové kluby Milovice** – působí pozitivně na klienty díky předávání specifických znalostí a dovedností. Touto službou prošlo již řada klientů, kteří si díky pomoci a nenásilnou formou naučili co neefektivněji nakládat se svým volným časem. Pravidelná návštěvnost klubů zlepšuje sociální dovednosti a podporuje zdravý způsob života. Rádi bychom, aby kluby byly vnímány veřejností jako pomoc pro kohokoliv, kdo se ocitne v tíživé situaci a nemusí se stydět, za to, že vyhledá konkrétní službu.
- **Lesní mateřská škola** – cílem je zachovat výchovně vzdělávací environmentální koncepci lesní školky a denní provoz do 16 hod. Dlouhodobým cílem je vybudování lesní učebny, naučné stezky v zázemí LKS. Vzhledem k počtu dětí odcházejících do prvních tříd milovických škol taktéž nabídnout koncepci pro mladší školní věk (6–11 let) – lesní družinu či lesní školní klub. Lektorky v rámci osobního rozvoje a posilování pedagogických kompetencí absolvují Letní školu pedagogů LMS.

- **Centrum Point** – plánujeme se dále vzdělávat a předávat nově nabyté informace pro pěstouny a děti v jejich péči. Budeme našim pěstounům i nadále morální oporou a v rámci našich kompetencí jim budeme nápomocné v řešení jejich problémů. Od roku 2018 máme v plánu začít poskytovat Sociálně aktivizační službu pro rodiny s dětmi.



2.8. ORGANIZAČNÍ STRUKTURA A TÝM



Ředitelka Mgr. Ludmila Šimková

Finanční řízení: Lenka Kouklová DiS. (leden – září)
Ing. Tereza Hromádková (říjen – prosinec)

TÝM RODINNÉHO CENTRA

Hlavní provozní – Iva Vosáhllová (leden – listopad)

Provozní – Eva Boušková (únor – červenec),
Katka Svašková (září – prosinec)

Propagace a public relation – Iva Strbačková

Projektový tým – Mgr. Ludmila Šimková,
Mgr. Martina Nauš Ozorovská, Ing. Tereza Hromádková

Služby pro rodiny:

Koordinátorka Kurzu péče o novorozence a batolata
„Mimiklubu“ – MVDr. Michaela Janošovská

Poradenství pro maminky o péči dětí „Mimiklubu“

Mgr. Martina Miklovičová, Pavla Škulcová (laktiční poradkyně),
Barbora Petrová, Ing. Jarmila Vlačihová, Marta Bromová (září –
prosinec), Mgr. Veronika Hlaváčová (květen – prosinec)

Besedy s psychologem – PhDr. Ilona Špaňhelová

Tréninková pracovnice – Veronika Hermachová,
Kateřina Čechová

Kurzy a besedy – Ing. Mgr. Jan Čapek, Mgr. Václav Písecký
a další

**Tréninková pracovnice v rodině paterčat a pomocnice
na vycházky** – Mgr. Petra Dobiášová, Kateřina Pixová,
Lenka Kouklová, Tereza Vostárková Válková

TÝM LEKTORŮ KROUŽKŮ

Keramický – Lenka Valášková

Přírodovědný – Adéla Smrčková

Malý chemik – Ing. Jarmila Vlačihová

Fotografický – Petra Mejzlíková

Dětský folklórní soubor – Ivana Husáková, muzika – Jiří Mokry,
Gabriela Tlapáková, Jiřina Botošová

S flétničkou za písničkou – Michaela Ibriqi

Aerobic – Iva Fiscaro

Tanecheck – Pavla Nožičková

Roztleskávačky – Kateřina Váňová

Jumping – Jana Súkeníková

TÝM LESNÍ MATEŘSKÉ ŠKOLY SKŘÍTEK

Koordinátorka a lektorka – Gabriela Tlapáková

Lektorka – Lenka Harceková

TÝM NZDM:

Vedoucí sociální služby – Mgr. Martina Nauš Ozorovská

Sociální pracovnice – Zdenka Dóková, DiS.

Pracovník v sociálních službách – Bc. Martin Pakandl
(leden – září), Radka Semečká, Iva Vosáhllová (prosinec)

Supervisor – Mgr. Jan Paleček

TÝM D-KLUBU:

Vedoucí sociální služby – Mgr. Martina Nauš Ozorovská

Sociální pracovnice – Mgr. Jana Súkeníková

Pracovník v sociálních službách – Marie Štrbíkova

Lektorka volnočasových aktivit – Mgr. Eva Šubrtová,
Petra Mejzlíková

TÝM CENTRA POINT:

Výkon soc. právní ochrany dětí – Mgr. Eva Černá,
Květuše Tobiášová

Základní individuální poradenství – Květuše Tobiášová

Sociálně aktivizační služba pro rodiny s dětmi –
Květuše Tobiášová

SPOLUPRACUJEME:

Spolupracujeme s mateřskými a rodinnými centry v rámci
Sítě pro rodinu, z.s. v ČR, Šafrán dětem o.p.s., s městy Milovice
a Lysá nad Labem, s Odborem sociálně právní ochrany dětí
MěÚ Lysá nad Labem, s MŠ a ZŠ v Milovicích.

V rámci regionu a Milovic s neziskovými organizacemi
A-Z divadlem, Poutníky Štěstěny, Rodáky a přáteli Milovic,
MAS Polabí, Hnutí za aktivní mateřství, První férovou,
Semiramis, Alpíky, Házenkáři a dalšími veřejnými institucemi,
úřady a dalšími organizacemi.

3. ORGANIZACE

3.1 ŘÍZENÍ ORGANIZACE

Organizace je řízena podle zákona o spolkové činnosti a podle stanov.

Zapsaný spolek Maminky dětem, z.s. je nestátní nezisková organizace, která byla založena 19. 3. 2003. Hlavním cílem organizace je provozování Rodinného centra a Klubovny, Nížkoprahového klubu, Nížkoprahového D-klubu a od roku 2013 centra POINT. Svou činností se zaměřujeme především na podporu fungující rodiny ve všech jejích fázích.

3.2 ORGÁNY SPOLKU MAMINKY DĚTEM, Z.S.

a) **Valná hromada je nejvyšším orgánem spolku. Tvoří ho členové spolku. V roce 2017 měl spolek 26 členů k 31. 12. 2017.** Všichni členové spolku vykonávají funkci zdarma.

b) **Rada spolku – výkonný orgán je volen na valné hromadě a má 3 členy. Každý člen výkonného orgánu je statutárním zástupcem a jedná samostatně.**

Mgr. Ludmila Šimková, Mgr. Martina Nauš Ozorovská, Mgr. Petra Dobiášová

Členové Rady jsou v pracovně právním vztahu ve spolku a mají každodenní možnost spolupráce a efektivně tak řídí celou organizaci.

c) **Kontrolní komise je kontrolním orgánem spolku. Má 3 členy.**

Lenka Valášková, DiS., Ing. Tereza Hromádková, Veronika Hermachová

3.3 STŘET ZÁJMŮ

V organizaci jsou zavedeny systémy vnitřní kontroly – soubor vnitřních předpisů – směrnice a standardy sociálních služeb k bezproblémovému řízení. Jsou průběžně aktualizovány vedením a schvalovány Radou spolku. Výkonný orgán dbá funkce řádného hospodáře.

V rámci rozhodování jsou zavedeny demokratické přístupy ke všem informacím a procesům a demokraticky jsou činěna i všechna rozhodnutí na úrovni členů spolku nebo Rady spolku.

Spolek je členem Sítě pro rodinu, z.s. a MAS Polabí.

3.4 ENVIRONMENTÁLNÍ A SOCIÁLNÍ PROFIL

Možnost sladování pracovních a rodinných povinností je pro naši organizaci ústřední téma nejen v práci s klienty. Naším zaměstnankyním umožňujeme flexibilní pracovní dobu, zkrácené pracovní úvazky a možnost práce z domova. Od počátku našeho působení vytváříme startovací pracovní místa pro ženy po MD/RD. Ženy během roku mají možnost naučit se skloubit rodinu a zaměstnání. Zaměstnanci především oceňují možnost pracovat v místě bydliště.

Ke klientům a zaměstnancům přistupujeme v duchu **Rovných příležitostí**. Pracujeme se všemi potřebnými bez ohledu na pohlaví, rasu, národnost a náboženskou příslušnost.

Ve všech střediscích dodržujeme **zásady správného ekologického a ekonomického hospodaření a nakládání s odpady**. Třídíme odpady, používáme úsporné žárovky, tiskneme oboustranně a při činnosti šetříme vodou a energií.

V rámci principu trvale udržitelného rozvoje 2x ročně realizujeme bazar dětského a těhotenského ošacení, hraček a sportovních potřeb. Věci zakoupené na bazaru poslouží mnohem déle, dochází k eliminaci odpadu. Neprodané a darované oděvy a věci třídíme pro potřebné. Věci, o které nemá nikdo zájem, dále slouží místním potřebným, část odvážíme do porodnic, FOD Klokánek, Naděje Mladá Boleslav, Psychiatrické léčebny v Bohnicích a část se odovází k dalšímu zpracování do Diakonie Broumov.

V rámci lesní mateřské školy Skřítek vedeme děti ke vztahu k přírodě formou outdoor a zážitkové pedagogiky, důraz je kladen na budování vztahu k místu, kde žijeme, učíme v souvislostech a přímou (nezprostředkovanou) zkušeností. **Vedeme k odpovědnosti ke vztahu k životnímu prostředí, ke zdravému životnímu stylu a pohybu.**



CO BYCH MOHL MÍT
ZA INDIVIDUÁLNÍ
PLÁN?



A JÁ VÍM!

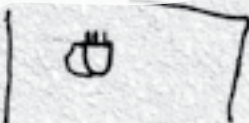
MĚ BAVÍ
MALOVÁNÍ.



HMM!!!



TAK BUDEŠ MÍT
TAKOVÝ INDIVIDUÁLNÍ
PLÁN



JUPIÍÍ!!!



TAK JO!!!

NECHCEŠ NÁM
UDĚLAT PLAKÁT
NA FOTBALOVĚJ
TURNÁJEK?



TAK ZAČNI!!!



4. FINANCE

4.1 ÚČETNICTVÍ

Účetní jednotka Maminky dětem, z.s. vede účetnictví v plném rozsahu v programu Pohoda. Systém zpracování účetnictví se řídí příslušnými ustanovením zákona č. 563/1991 Sb. o účetnictví v souladu s vyhláškou č. 504/2002 Sb. pro účetní jednotky, u kterých hlavním předmětem není podnikání.

Finanční přehledy zpracovává externí účetní a kontroluje ředitelka a dozorčí rada spolku.

Účetní závěrka a přerozdělení hospodářského výsledku je schvalováno valnou hromadou spolku.

ROZVAHA K 31. 12. 2017 (v tis. Kč)

AKTIVA	Stav k prvnímu účetnímu období	Stav k poslednímu dni
Dlouhodobý majetek	174	311
Krátkodobá aktiva – zboží	13	10
Finanční aktiva – pohledávky	771	151
Likvidní aktiva – pokladna, BU	1 764	2 273
Jiná aktiva	2	0
Celkem Aktiva	2 722	2 745

4.2 ZPRÁVA O HOSPODAŘENÍ

Hospodářský výsledek je ovlivňován výši získaných dotací, ale také vlastních tržeb v souladu s jejich časovým využitím dle závazných požadavků donátorů a potřeb organizace. Výsledný zisk za rok 2017 ve výši 389 000 Kč, bude v dalším roce investován do aktivit organizace.



PASIVA	Stav k prvnímu účetnímu období	Stav k poslednímu dni
Vlastní zdroje	1 348	1 383
Výsledek hospodaření	-30	394
Veřejná sbírka	261	274
Závazky, přechodné účty	1 143	694
Celkem Pasiva	2 722	2 745

VÝKAZ ZISKU A ZTRÁTY K 31. 12. 2017 (v tis. Kč)

NÁKLADY	5 679
Spotřebované nákupy celkem	624
Služby celkem	728
Osobní náklady celkem	4 297
Ostatní náklady celkem	11
Odpisy, zúčtování rezerv	12
Poskytnuté příspěvky	1
Daně a poplatky	6

VÝNOSY	6 073
Tržby za vlastní výkony a zboží	1 150
Ostatní výnosy	412
Přijaté příspěvky	133
Provozní dotace	4 378
HOSPODÁŘSKÝ VÝSLEDEK	394

PŘEHLED O CELKOVÝCH PŘÍJMECH V KČ ORGANIZACE V R. 2017

(členění dle zdrojů)

PROVOZNÍ DOTACE	4 378 090
MPSV – podpora rodiny	731 788
Město Milovice – provozní dotace RC	144 240
Město Milovice – provozní dotace NZDM	100 000
Město Milovice – účelová dotace – Slavnost rodin	25 000
Středočeský kraj – sociální služby	2 417 353
Středočeský kraj – humanitární fond	193 845
ÚP – příspěvek na výkon pěstounské péče	489 872
Úřad práce	275 992

PŘIJATÉ PŘÍSPĚVKY	133 000
Přijaté dary – ŠKODA AUTO	120 000
Přijaté dary – ostatní	5 500
Přijaté členské příspěvky	7 500
OSTATNÍ VÝNOSY	412 117
Jiné ostatní výnosy	14 445
Jiné ostatní výnosy – reklama	12 000
Jiné ostatní výnosy – vlastní podíl	385 672
TRŽBY ZA VLASTNÍ VÝKONY A ZA ZBOŽÍ	1 149 603
CELKOVÉ PŘÍJMY	6 072 810

PŘEHLED O CELKOVÝCH VÝDAJÍCH V KČ ORGANIZACE V R. 2017

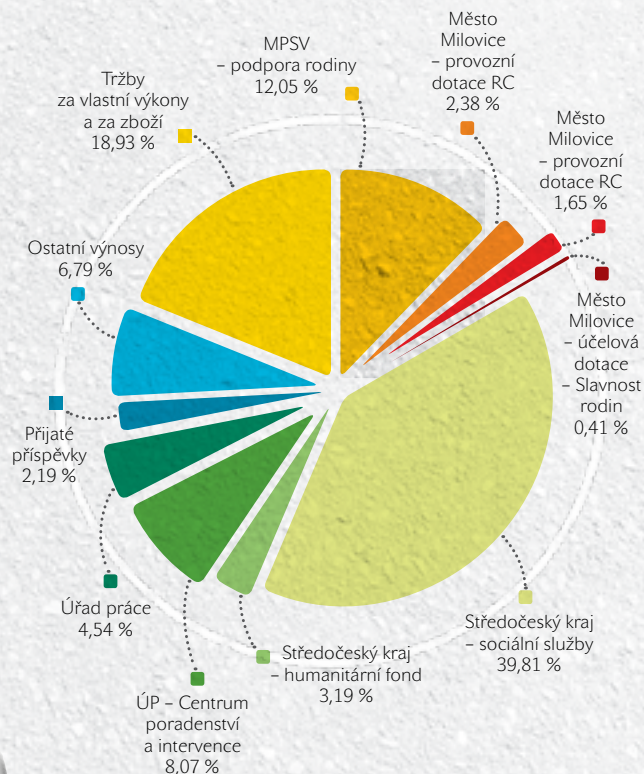
(v členění na osobní a provozní náklady)

OSOBNÍ NÁKLADY	4 296 214
PROVOZNÍ NÁKLADY	1 352 178
OSTATNÍ NÁKLADY	30 773
CELKOVÉ VÝDAJE	5 679 165

ZPRÁVA KONTROLNÍ KOMISE K HOSPODAŘENÍ MAMINKY K DĚTEM, Z.S. V ROCE 2017

Kontrolní komise ověřila účetní závěrku spolku Maminky dětem, z.s., tj. rozvahu k 31. 12. 2017, výkaz zisku a ztrát za období 1. 1. – 31. 12. 2017 a konstatuje, že nebyly zjištěny žádné významné nedostatky. Příloha k účetní závěrce je v souladu s Vyhláškou 504/2002 Sb. ve znění novějších předpisů, kterým se stanoví obsah účetních závěrek pro neziskové organizace.

Použité finanční prostředky byly efektivně a účelně vynaloženy. Získané dotace byly řádně vypořádány, dle požadavků poskytovatelů dotací.



5. PODĚKOVÁNÍ

Děkujeme všem z pracovního týmu, členkám, členům spolku a všem dobrovolníkům, kteří věnovali svůj čas a energii práci pro spolek. Velmi děkujeme za podporu našim drahým partnerům a rodinám.

V roce 2017 nás podporovali:

Děkujeme všem dárcům a příznivcům, bez jejichž podpory by nebylo možné provoz zajistit.

MPSV ČR

Úřad práce

Středočeský kraj

Město Milovice

Hmotné dary:

Řeznictví FIALA

Mirakulum s.r.o.

IRE s.r.o.

Tereos TTD

Speciál Pro – Bambule partner

Finanční dary:

Česká průmyslová zdravotní pojišťovna

Mgr. Petra Dobiášová

MUDr. Markéta Šimonová

Lucie Rambousková

Granty:

Škoda Auto a.s. – Dopravní výchova názorně a prakticky II.

Vážíme si všech, kteří nejrůznějšími způsoby podpořili naši činnost. Děkujeme všem, kteří nám v tomto roce pomáhali pomáhat.

Děkujeme za Vaši podporu a spolupráci



ŘEKLI O NÁS

Mám ráda společná setkávání v rámci vzdělávání pěstounů. Mohu se bez obav svěřit i s problémy a jak pracovnice Point, tak ostatní pěstouni mě vyslechnou a případně pomohou. Panuje vzájemná důvěra a mám nové přátele.“

pěstounka

KONTAKTY

MAMINKY DĚTEM, Z.S.

Nám. 30. června 507, 289 23 Milovice
Registrace: L 13564 u Městského soudu v Praze
IČ: 26625164
Číslo účtu: 107 – 9282470297/0100
M: 602 648 340

RODINNÉ CENTRUM

A: Rodinné centrum, Nám. 30. června 507, 289 23
Milovice
M: 728 656 530
E: info@rcmilovice.cz
W: www.rcmilovice.cz
FB: Rodinné centrum Milovice
Otevírací doba: Po-Čt 8–18, Pá 8–12

LESNÍ MATEŘSKÁ ŠKOLA SKŘÍTEK

A: Rodinné centrum, Nám. 30. června 507, 289 23
Milovice
M: 728 276 230
E: lesni.klub.skritek@seznam.cz
W: www.rcmilovice.cz
FB: lesniklubskritek
Otevírací doba: Po-Pá 8–16

NÍZKOPRAHOVÝ KLUB MILOVICE

A: Komenského 582, 289 23 Milovice
M: 702 036 896
E: info@NZDMMilovice.cz
W: www.NZDMMilovice.cz
FB: NZDM Milovice
Otevírací doba: Po-Pá 14–18

NÍZKOPRAHOVÝ D-KLUB MILOVICE

A: Lesní 620, 289 23 Milovice
M: 727 879 519
E: info@nzdmmilovice.cz
W: NZDMMilovice.cz/D-klub
FB: Nízkoprahový D-klub Milovice
Otevírací doba: Po-Pá 13–17

CENTRUM PORADENSTVÍ A INTERVENCE POINT

A: Lesní 619, 289 23 Milovice
M: 702 036 894, 727 914 559
E: info@POINTMilovice.cz
W: www.POINTMilovice.cz
Otevírací doba: St 8–16

MAMINKY DĚTEM, Z.S. VÝROČNÍ ZPRÁVA 2017

Zpracování výroční zprávy inspirováno podle Standardu
vykazování sociálního dopadu (metoda SRS – Social
Reporting Standard)

Redakce: Mgr. Ludmila Šimková, Mgr. Martina Nauš Ozorovská

Grafická úprava: Petra Tesařová

Korektura: Mgr. Petra Dobiášová

Fotografie: Archiv RC, LKS, NZDM a D klubu

Sazba: Písmo JohnSans

Tisk: Grafpoint Lysá nad Labem

Schváleno k tisku: 31. 5. 2018

Počet výtisků: 50 ks